



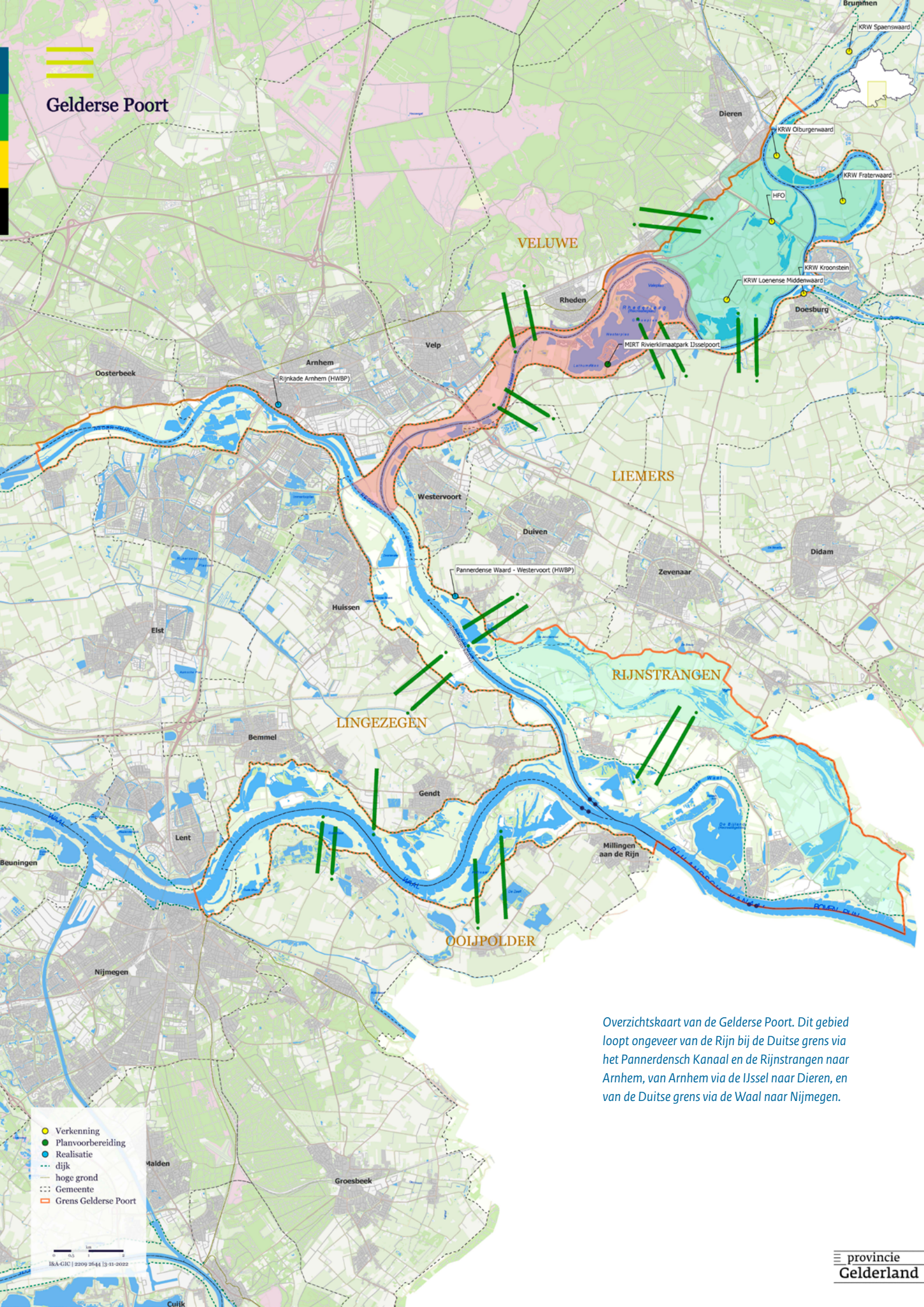
Eerste verkenning PAGW Gelderse Poort

Publiekssamenvatting

www.pagw.nl



Gelderse Poort



Overzichtskaart van de Gelderse Poort. Dit gebied loopt ongeveer van de Rijn bij de Duitse grens via het Pannerdensch Kanaal en de Rijnstrangen naar Arnhem, van Arnhem via de IJssel naar Dieren, en van de Duitse grens via de Waal naar Nijmegen.

- Verkenning
- Planvoorbereiding
- Realisatie
- - - dijk
- - - hoge grond
- - - Gemeente
- ▭ Grens Gelderse Poort

0 0,5 1 2 km
I&A-GIC | 2009 26-44 | 3-11-2022

Inhoud

1	Inleiding	4
2	Aanleiding	5
	PAGW: op weg naar een toekomstbestendig rivierengebied	5
	Hotspot Gelderse Poort: trendbreuk nodig	5
3	Eerste verkenning	7
	Analyse en uitgangspunten	7
	Stapsgewijze aanpak	7
4	Inzichten en conclusies	9
	Ambities haalbaar, onder de volgende voorwaarden...	9
	N2000 en andere programma's	10
	Beheer	10
	Verbinding met IRM en HWBP	10
	Verbinding met andere maatschappelijke opgaven	10
5	Vervolg	11

1 Inleiding

De Programmatische Aanpak Grote Wateren (PAGW) is een programma van de ministeries van Infrastructuur en Waterstaat (IenW) en Landbouw, Natuur en Voedselkwaliteit (LNV). Een van de doelen van de PAGW is bouwen aan een robuust en toekomstbestendig rivierengebied in 2050. Deze ambitie betekent dat we werken aan de verbetering van de waterkwaliteit en versterking van de natuur. Dat is belangrijk voor dieren en planten. Daarbij houden we rekening met andere belangrijke onderwerpen, zoals waterveiligheid, de leefomgeving en een krachtige economie.

In het rivierengebied is de Gelderse Poort een van de gebieden waar we ons op richten. Om te kijken of we ons doel kunnen halen hebben we voor de Gelderse Poort een eerste verkenning gedaan. Uit deze verkenning blijkt dat we de ambitie van de PAGW onder bepaalde voorwaarden kunnen behalen.

In deze publiekssamenvatting leest u meer over de aanleiding en aanpak van onze eerste verkenning. Ook staan we stil bij de daaruit voortgekomen inzichten en conclusies. Die zijn belangrijk voor de vervolgstappen.

De Erlecomse Waard met uitzicht op de Waal. Op de voorgrond zijn de brede uiterwaarden zichtbaar. Daar is ruimte voor verbetering van de waterkwaliteit en natuur. Op de achtergrond is de scheepvaart op de Waal zichtbaar.



2 Aanleiding

PAGW: op weg naar een toekomstbestendig rivierengebied

De kennisinstituten Wageningen Environmental Research (WEnR) en Deltares hebben onderzocht aan welke voorwaarden riviernatuur moet voldoen om bestand te zijn tegen de klimaatverandering. Het onderzoek beschrijft een samenhangend rivierengebied, verdeeld in kleine gebieden voor dieren en planten die op het land en in het water leven. Ook staat in het onderzoek hoeveel oppervlakte daarvoor nodig is.

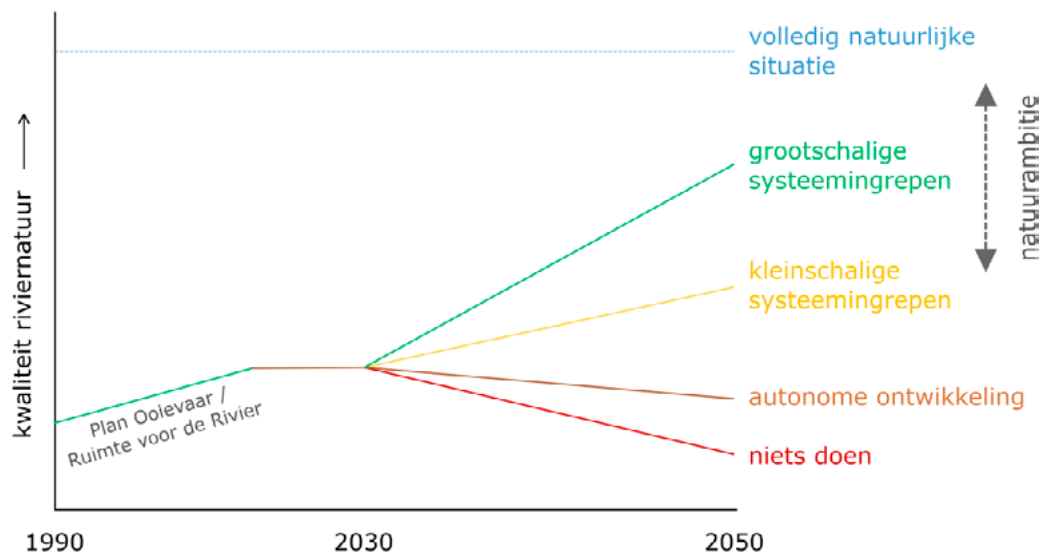
Volgens WEnR en Deltares kan de natuur in het rivierengebied alleen goed werken als je de verschillende gebieden met elkaar verbindt. Naast de Gelderse Poort zijn dat de Biesbosch Rijn-Maasmonding, de IJssel-Vechtdelta en de Grensmaas.

Dit onderzoek vormt de basis voor ons streven naar een robuust en toekomstbestendig rivierengebied.

Hotspot Gelderse Poort: trendbreuk nodig

De Gelderse Poort én het Nederlandse rivierengebied in zijn geheel hebben te maken met ernstige problemen. Zo daalt de rivierbodem al jaren en zijn de uiterwaarden sterk aan het verdrogen. Bovendien is de veerkracht van de natuur afgenomen. Maar er zijn meer zorgelijke ontwikkelingen: dier- en plantsoorten zijn versnipperd in te kleine gebieden zonder verbindingen, het water is verontreinigd en het klimaat verandert.

Deze problemen zorgen ervoor dat de kwaliteit van het water en de natuur achteruitgaat. Zelfs als we doorgaan met het huidige beleid en de natuur haar gang laten gaan, verwachten we dat de kwaliteit afneemt. Dat kun je zien in de onderstaande figuur. Er moet dan ook écht iets veranderen als we de kwaliteit willen verbeteren. We noemen dat een trendbreuk.



Deze figuur laat de ontwikkeling van de waterkwaliteit en de riviernatuur zien over het tijdvak van 1990 tot 2050. Als we doorgaan met het huidige beleid en de natuur haar gang laten gaan leidt dat tot een verslechtering van deze kwaliteit. Kleine ingrepen zorgen voor een kleine verbetering en grote ingrepen voor een grote verbetering.

Een trendbreuk betekent voor de Gelderse Poort dat grote leefgebieden weer met elkaar worden verbonden. Doordat de Gelderse Poort via de Rijntakken is verbonden met andere gebieden, zowel in Nederland als internationaal, kan ontwikkeling van een robuust riviersysteem daar een positief effect hebben op het hele rivierengebied. Daarom zijn we gestart met een eerste verkenning.

3 Eerste verkenning

Analyse en uitgangspunten

In de eerste verkenning hebben we bekeken of we de verbeteringen voor de Gelderse Poort - inclusief de bijbehorende oppervlaktes van leefgebieden voor dieren en planten – kunnen uitvoeren. Daarbij scheidt de Gelderse Poort als riviereengebied zelf de voorwaarden voor bestaande en nieuwe natuur. Hoe beter dit gebied werkt, hoe groter de kans op duurzame waterkwaliteit en natuur en hoe gemakkelijker het onderhoud zal zijn.

Eerst hebben we een analyse opgesteld voor het hele gebied en de deelgebieden Boven-Rijn en Waal, Rijnstrangen, Neder-Rijn en Boven-IJssel. Daaruit zijn uitgangspunten voor de eerste verkenning naar voren gekomen. Die vormen de basis voor oplossingen en ingrepen in de Gelderse Poort. Deze uitgangspunten zijn:

1. De relatie tussen het zomerbed en de uiterwaarden van de rivier herstellen.
2. De oorspronkelijke processen van de rivier op gang brengen.
3. Tijd en ruimte creëren voor natuurlijke veranderingen.
4. De relatie tussen de rivier en haar omgeving versterken.
5. Oplossingen en ingrepen gebruiken die passen bij de eigenschappen van het gebied en de deelgebieden.

Stapsgewijze aanpak

Om de verbeteringen te kunnen uitvoeren kiezen we voor een stapsgewijze aanpak.

Stap 1

Herstel van de invloed van water

De relatie tussen de rivier en haar uiterwaarden herstellen, is nodig om leefgebieden te creëren en de waterkwaliteit te verbeteren. Door de waterstanden in het zomerbed en de grondwaterstanden in de uiterwaarden in balans te brengen, ga je verdroging tegen. We doen dat het liefst door verhoging van het zomerbed, de geul waardoor de rivier in de zomer stroomt. Maar je kunt ook maatregelen voor de uiterwaarden nemen. Als je de uiterwaarden verlaagt en de zomerdijken verwijdert of verlaagt, kan het water de uiterwaarden weer bereiken. Daarbij kun je denken aan het afgraven van bovenliggende kleilagen tot aan de zandondergrond, het afgraven van bemeste toplagen, het benutten van (rivier)kwel bij de aanleg van hoogwatergeulen en het verhogen van grondwaterstanden. Op deze manier dring je tegelijk de verdere inslijting van het zomerbed terug.

Stap 2

Grootschalig herstel in focusgebieden

De Gelderse Poort heeft vier focusgebieden: Waalbochten en Ooijpolder, Rijnstrangen, Havikerwaard-Beimerwaard-Fraterwaard en Neder-Rijn en Pannerdensch Kanaal (zie kaartje). Deze focusgebieden zijn de motor van het herstel van de waterkwaliteit en natuur. Deze gebieden vormen namelijk een goede natuurlijke basis voor schaarse of waardevolle dier- en plantsoorten en er zijn natuurlijke verbindingen met andere gebieden.



Overzichtskartaal met de vier focusgebieden. In het noorden ligt focusgebied Havikerwaard ten westen van de IJssel, tussen de plaatsen Dieren, Doesburg en Giesbeek. In het midden liggen de focusgebieden Neder-Rijn en Pannerdensch Kanaal en Rijnstrangen. In het zuiden ligt focusgebied Waalbochten, aan weerszijden van de Waal bij Nijmegen tot aan de Duitse grens.

Focusgebied Waalbochten en Ooijpolder

Herstel en verdere ontwikkeling van de waterkwaliteit en natuur, zoals rivierkwelgevoede hoogwatergeulen in de Waalbochten zorgen ervoor dat de kwaliteit van het huidige buitendijkse gebied verbetert. Dit gebied bestaat onder meer uit graslanden en oobossen. De Ooijpolder vormt de schakel tussen de Waal en het Rijk van Nijmegen.

Focusgebied Rijnstrangen

Voor herstel in de Rijnstrangen moeten we het waterpeil-beheer aanpassen. De historische structuur van geulen en oeverwallen biedt grote kansen voor de groei van onder meer moeras, rietland en ooibos.

Focusgebied Havikerwaard-Beimerwaard-Fraterwaard

Door obstakels en uiterwaarden te verlagen, ontstaan in dit focusgebied mogelijkheden voor het geleidelijke verloop van open water via moeras naar natte en droge graslanden in historische geulen. De hoge uiterwaarden lenen zich ook voor grote gebieden ooibos, die een schakel vormen tussen de Veluwe, de IJssel en het Montferland.

Focusgebied Neder-Rijn en Pannerdensch Kanaal

In dit focusgebied is herstel onder meer gericht op het verhogen van gemiddelde grondwaterstanden en vernatten van oude geulrelicten. Bovendien kunnen overstromingsgraslanden en ooibos zich in de bredere gebieden achter de oeverwal ontwikkelen.

Stap 3

Het afronden van de opgave in de overige gebieden

Door de focusgebieden te herstellen, komen de doelen voor een toekomstbestendig en robuust riviersysteem in zicht. Daarbij spelen ook de tussenliggende rivieren en de verbindingen met binnendijkse gebieden een belangrijke rol.

4 Inzichten en conclusies

Ambities haalbaar, onder de volgende voorwaarden...

Uit de eerste verkenning blijkt dat we voor de Gelderse Poort onze ambities kunnen realiseren, als we rekening houden met de volgende voorwaarden:

- We verhogen het zomerbed en richten de uiterwaarden opnieuw in. Deze maatregelen zijn nodig om natuurgebieden te creëren, de invloed van het water te herstellen en de natuurlijke waterkwaliteit te verbeteren. Bovendien zorgen de maatregelen ervoor dat de schurende werking van de rivier vermindert, wat gunstig is voor de bodem van het zomerbed. Ten slotte draagt zomerbedverhoging bij aan het tegengaan van verdroging in de binnendijkse gebieden.
- We moeten onze ambities regelmatig tegen het licht houden. Door nieuwe inzichten, bijvoorbeeld over klimaatverandering, kan het namelijk nodig zijn onze ambities bij te stellen.
- We hebben buitendijkse gebieden nodig om herstel van de natuurlijke waterkwaliteit te realiseren.
- Om onze ambities te kunnen realiseren zijn er aanpassingen nodig in het natuurbeleid en het beheer van de rivier, de dijken en de binnendijkse wateren. De natuur en waterkwaliteit, zoals we die voor ogen hebben, kan namelijk botsen met bepaalde taken, zoals het dijkbeheer in verband met hoogwaterveiligheid. In het huidige beleid is er zelfs te weinig ruimte voor natuurlijke veranderingen en de ontwikkeling van de waterkwaliteit.

Rijnstrangen. Een waterrijk gebied met riet.



N2000 en andere programma's

De ambities van de PAGW voor 2050 sluiten goed aan op de doelen voor Natura 2000 (N2000), het Gelders Natuurnetwerk (GNN) en de Kaderrichtlijn Water (KRW). Hoewel ons programma noodzakelijk is om de kwaliteit van water en natuur voor de langere termijn in stand te houden, kunnen de doelstellingen van deze andere programma's bijdragen aan onze ambities.

Beheer

Herstel van de waterkwaliteit en natuur leidt tot een robuust en toekomstbestendig rivierengebied met veel ruimte voor natuurlijke processen in grote met elkaar verbonden gebieden. Toch blijven beheer en onderhoud nodig, bijvoorbeeld omdat het belang van herstel van de natuurlijke waterkwaliteit kan botsen met andere belangen, zoals hoogwaterveiligheid of landbouw. Voor het vervolg van deze eerste verkenning is het dan ook de vraag hoe je het totale beheer (terrein-, rivier- en waterbeheer) kunt vormgeven.

Verbinding met IRM en HWBP

Er zijn veel overeenkomsten tussen de ambities van het programma Integraal Riviermanagement (IRM), het Hoogwaterbeschermingsprogramma (HWBP) en de PAGW Gelderse Poort. Daarom is afstemming tussen de drie programma's noodzakelijk, vooral als het gaat over de ligging van de rivierbodems, de inrichting van de uiterwaarden en de rivierafvoer. Er ontstaat een win-winsituatie als we gebieden kunnen realiseren die meerdere doelen tegelijkertijd dienen. Dat scheelt bovendien in de kosten.

Verbinding met andere maatschappelijke opgaven

De PAGW Gelderse Poort werkt aan een aantrekkelijker rivierenlandschap. Tegelijk kunnen we bijdragen aan het oplossen van andere maatschappelijke vraagstukken. Denk aan een goede staat van landelijke gebieden en bossen, aan drinkwaterwinning, maar ook aan vraagstukken op het gebied van recreatie en toerisme. Andersom moeten deze maatschappelijke vraagstukken rekening houden met onze ambities. Daarom zoeken we continu naar verbinding.

5 Vervolg

Het is belangrijk dat we deze eerste verkenning een vervolg geven. Als we niets doen, zal de natuurlijke waterkwaliteit mede door de klimaatverandering namelijk verslechteren. De eerste verkenning toont aan dat het zinvol is te blijven werken aan het herstel van het riviersysteem. Met maatregelen is het immers mogelijk een toekomstbestendig en robuust rivierengebied te realiseren en de kwaliteit van het water voor dieren en planten te verbeteren. Bovendien valt er win-winvoordeel te behalen door in een gebiedsgerichte aanpak nauw met andere programma's samen te werken. Met andere overheidsorganisaties onderzoeken we dan ook hoe het vervolg en de aanpak eruit gaan zien.

Colofon

De Programmatische Aanpak Grote Wateren (PAGW) is een programma van de ministeries van Infrastructuur en Waterstaat (IenW) en Landbouw, Natuur en Voedselkwaliteit (LNV).

In opdracht van deze ministeries voeren Rijkswaterstaat, Staatsbosbeheer en de Rijksdienst voor Ondernemend Nederland voor de PAGW Gelderse Poort een eerste verkenning uit. Ook de provincie Gelderland is bij deze verkenning betrokken.

Deze publicatie is tot stand gekomen onder de verantwoordelijkheid van de hierboven genoemde uitvoeringsorganisaties.

Fotografie: Bart Peeters

2 juni 2023 - Versie 1.0