

Nieuwsbrief #3 PAGW preverkenning Biesbosch Rijn-Maasmonding mei 2026



De preverkenning Biesbosch Rijn-Maasmonding (BRM) maakt deel uit van het programma Programmatische Aanpak Grote Wateren (PAGW).

Welkom

Dit is de derde en afrondende nieuwsbrief over de PAGW preverkenning Biesbosch Rijn-Maasmonding.

Met deze editie kijken we terug op ons werk in de afgelopen jaren. Daarin hebben we beter inzicht gekregen in het functioneren van het systeem, de opgaven en de mogelijke ontwikkelrichtingen. Het werk aan de verbetering van de waterkwaliteit en natuur in de grote wateren in de regio gaat wel door. In deze nieuwsbrief leest u meer over *ons opgeleverde adviesrapport*.

Het kan dan ook zijn dat u in de toekomst vanuit het vervolg op deze preverkenning of een ander PAGW-project opnieuw wordt benaderd zodra we aan voorgestelde maatregelen uitvoering kunnen gaan geven.

De Biesbosch Rijn-Maasmonding is een uniek gebied in Nederland. Van oorsprong gekenmerkt door de afwisseling van eb en vloed, de overgangen van zoet naar zout water en de open verbinding tussen de rivieren en de Noordzee.

Ondanks verschillende uitgevoerde projecten blijkt uit onderzoek dat de natuur- en waterkwaliteit in de grotere wateren van de Biesbosch Rijn-Maasmonding nog niet op orde is en op sommige plekken verder verslechtert. In deze preverkenning van de PAGW onderzoeken we hoe de natuur en de ecologische waterkwaliteit verbeterd kunnen worden en inventariseren we mogelijke maatregelen.

Stand van zaken: afronding van de preverkenning

De preverkenning Biesbosch Rijn-Maasmonding is afgerond. Opgeleverd zijn een ecologische systeemanalyse, een ecologische systeemopgave en er zijn kansrijke inrichtingsmaatregelen gedefinieerd voor de korte en langere termijn die bijdragen aan de verbetering van de ecologische waterkwaliteit en biodiversiteit. Het doel van de preverkenning was niet om al keuzes te maken, maar om goed te begrijpen hoe het systeem functioneert, waar de knelpunten zitten en welke oplossingsrichtingen nodig zijn om toe te werken naar een robuust en veerkrachtig ecosysteem in 2050. Die basis ligt er nu en is vastgelegd in ons eindrapport:

<https://www.pagw.nl/documenten/2026/05/01/eindrapport-pagw-preverkenning-biesbosch-rijn-maasmonding> (zie verderop).

Het eindrapport is opgeleverd aan onze opdrachtgevers, het ministerie van Infrastructuur en Waterstaat en het ministerie van Landbouw, Visserij, Voedselzekerheid en Natuur. In een volgende fase kan – afhankelijk van een vervolgoopdracht – samen met gebiedspartners worden bepaald hoe vervolgstappen worden gezet.

Terugblik: kennis, inzichten en kansen voor maatregelen

De preverkenning stond in het teken van onderzoeken, analyseren en samenwerken met andere partijen en opgaven. Met experts, gebiedspartners en betrokken organisaties is het ecologisch systeem van de Biesbosch Rijn-Maasmonding in beeld gebracht: van ontstaansgeschiedenis tot abiotische en biotische processen, en van knelpunten tot ontwikkelrichtingen.

We organiseerden expertsessies en gebiedsbijeenkomsten, stemden af met lopende gebiedsprocessen en legden verbindingen met programma's als het Deltaprogramma en het Nationaal en Provinciaal Programma Landelijk Gebied. Maar ook met partijen in het gebied: het Havenbedrijf Rotterdam, de betrokken waterschappen en de provincies Noord-Brabant en Zuid-Holland. Die samenwerking is essentieel: de opgaven voor waterkwaliteit en natuur staan niet los van thema's als waterveiligheid, zoetwatervoorziening, scheepvaart en ruimtelijke ontwikkeling. De belangrijkste conclusie uit deze fase is dat het ecologisch systeem onder druk staat en vraagt om gerichte, samenhangende maatregelen om natuur en waterkwaliteit duurzaam te verbeteren. De preverkenning heeft scherp gemaakt wat de opgave is en welke maatregelen nodig zijn.

Eindproduct: adviesrapport voor de opdrachtgevers

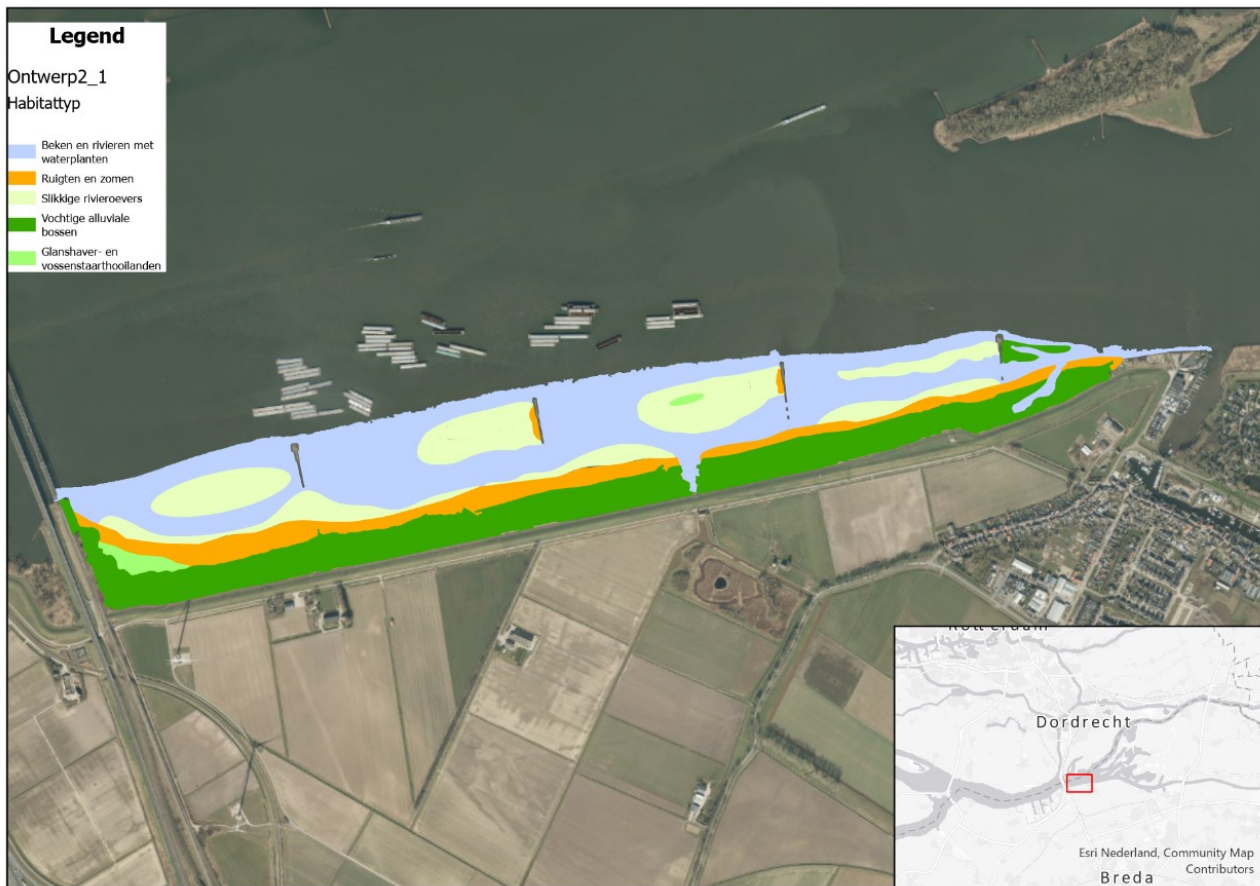
De afgelopen maanden heeft het projectteam van de Preverkenning Biesbosch Rijn-Maasmonding gewerkt aan het adviesrapport waarin de opgave voor een ecologisch robuuste en veerkrachtige delta binnen het studiegebied wordt beschreven. Hiervoor zijn verschillende oplossingsrichtingen geformuleerd om de geconstateerde knelpunten aan te pakken. In het eindrapport wordt geduid waar deze oplossingsrichtingen ruimtelijk en geografisch landen en waar maatregelen in samenhang kunnen worden opgepakt. Ook zijn knelpunten benoemd die niet binnen de context van de PAGW kunnen worden opgelost. Hiervoor wordt geadviseerd deze via andere trajecten te agenderen.

Kortom: in het adviesrapport worden verschillende maatregelen voorgesteld om knelpunten aan te pakken en worden aanbevelingen gedaan voor het vervolg, met als overkoepelend doel bij te dragen aan de PAGW-doelstellingen: het verbeteren van de ecologische waterkwaliteit en natuur door meer ruimte te maken voor natuurlijke dynamiek, leefgebieden uit te breiden en de (natuurlijke) connectiviteit te versterken.

Het eindrapport is gereed: [Eindrapport PAGW-preverkenning Biesbosch Rijn-Maasmonding | PAGW](#)

Moerdijk-Drimmelen; een nature based solution van natuur en waterveiligheid

PAGW is een samenwerking aangegaan met het Waterschap Brabantse Delta voor de dijkversterking van het traject Moerdijk-Drimmelen. Gezamenlijk wordt gewerkt aan de verdere uitwerking van hoe de versterking van het dijktraject gecombineerd kan worden met de ontwikkeling van zoetwatergetijdennatuur in de kribvakken. Voor de inrichting van deze kribvakken wordt gebruik gemaakt van sediment dat vrijkomt uit het vaargeulonderhoud van de rivieren. Hiermee krijgt hergebruik van sediment een belangrijke rol binnen het project. Het project draagt bij aan het versterken van de natuurwaarden en dynamiek in de verbinding tussen de Biesbosch en het Haringvliet, en levert tegelijkertijd een klimaatadaptieve bijdrage aan de waterveiligheid in het gebied.



Figuur: voorlopig schetsontwerp op basis van habitattypen

Vanuit de PAGW is budget beschikbaar gesteld voor zowel de verkenning als de verdere planuitwerking. Inmiddels heeft het waterschap de voorkeursbeslissing vastgesteld. Daarmee zijn de voorkeursoplossing en het maximale ruimtebeslag voor de dijkversterking bepaald en is de verkenningsfase afgerond. In deze vervolgfase wordt de oplossing verder uitgewerkt, worden verdiepende onderzoeken gedaan en zal toegewerkt worden naar een projectbesluit, inclusief een project-MER en benodigde vergunningen.

Voor meer informatie over dit project, zie: [Dijkversterking Moerdijk-Drimmelen | Waterschap Brabantse Delta](#).

Samenhang preverkenning PAGW en Kaderrichtlijn Water, Vogel- en Habitatrichtlijn en Natuurherstelverordening

De PAGW vormt een essentieel programma in de aanpak om de wettelijke doelen van de Kaderrichtlijn Water (KRW) en Vogel- en Habitatrichtlijn (VHR) voor de grote wateren te halen. Met alleen de aanpak van de KRW en VHR blijkt doelbereik niet haalbaar te zijn. Ook de Natuurherstelverordening (NHV) vraagt om betere bescherming van de VHR-waarden binnen en buiten de Natura 2000-gebieden en verbindt hier ook een tijdpad aan. Doelen kunnen worden bereikt door het herstellen van ecosystemen, bijvoorbeeld door nieuw leefgebied aan te leggen en het treffen van systeemmaatregelen. Op meerdere plekken is inzet van dit type maatregelen nu nodig. Dit is vooral aan de orde wanneer (verdere) achteruitgang juridisch niet is toegestaan. Daarmee kan ervoor gekozen worden om de voorgestelde PAGW-maatregelen in de tijd naar voren te halen, naarmate de juridische urgentie hoger blijkt.

Andere PAGW-projecten in de regio

Streefbeeld Rijn-Maas-Scheldemonding

Wist u dit al? De Biesbosch Rijn-Maasmonding maakt deel uit van een groter geheel: de Rijn-Maas-Scheldemonding.

Binnen de PAGW is hiervoor een overkoepelend ecologisch streefbeeld opgesteld. Dit streefbeeld geeft de richting aan voor de ontwikkeling naar een gezond en veerkrachtig ecosysteem in 2050 en welke systeemmaatregelen daaraan kunnen bijdragen. Eind 2025 is het streefbeeld voor de Rijn-Maas-Scheldemonding opgeleverd. Het laat zien hoe rivieren, delta en kust samen één systeem vormen en waar kansen liggen om natuurlijke processen meer ruimte te geven. Het streefbeeld is een belangrijk kader voor verschillende deelgebieden, waaronder de Biesbosch Rijn-Maasmonding. Meer over het Streefbeeld Rijn-Maas-Scheldemonding leest u [hier](#).

Preverkenning Vis en Vogels Rijn-Maas-Scheldemonding

Parallel aan onze preverkenning loopt de preverkenning Vis en Vogels in de Rijn-Maas-Scheldemonding. In deze verkenning wordt gekeken naar de leefgebieden, knelpunten en kansen voor vissoorten en vogels in het systeem, en hoe maatregelen voor natuur en waterkwaliteit hierop kunnen aansluiten. Deze kennis helpt om maatregelen gericht te ontwerpen en beter te begrijpen welke ingrepen bijdragen aan het herstel van ecologische verbindingen, leefgebieden en populaties. Deze verkenning loopt nog door tot en met 2027 en de beoogde resultaten sluiten aan bij de preverkenning BRM en het streefbeeld voor de Rijn-Maas-Scheldemonding. Meer informatie over de Preverkenning Vis en Vogels Rijn-Maas-Scheldemonding vindt u [hier](#).

Bedankt

We willen iedereen die bij onze preverkenning betrokken is geweest hartelijk bedanken voor de inzet, betrokkenheid en waardevolle bijdragen in overleggen, bijeenkomsten, kennissessies en op vele andere momenten. Dankzij het meedenken, meewerken en het delen van kennis, informatie en ervaring hebben we samen een stevig inhoudelijk adviesrapport kunnen ontwikkelen voor de toekomst van de Biesbosch Rijn-Maasmonding.

Het projectteam: *Ina Konterman (Rijkswaterstaat), Laurens Baars (Rijkswaterstaat), Pim Neefjes (Rijkswaterstaat), Maartje Liefding (RVO), Yvette Rosenboom (RVO), Anne Zuidhof (RVO), Margaret Boer (Staatsbosbeheer), Christine Lammerts (Staatsbosbeheer) en Sander Terlouw (Staatsbosbeheer).*

Colofon

De inhoud van deze nieuwsbrief is verzorgd door het projectteam BRM en gaat over de ontwikkelingen van de preverkenning Biesbosch Rijn-Maasmonding.

Voor meer informatie over de PAGW en de preverkenning Biesbosch Rijn-Maasmonding verwijzen we u naar de websites www.pagw.nl en [Biesbosch Rijn-Maasmonding | PAGW](#). Onze vorige nieuwsbrief kunt u [hier](#) lezen.

Heeft u een vraag of opmerkingen, dan kunt u het BRM-team een e-mail sturen: Biesboschrijnmaasmonding@rws.nl.

Stuur deze nieuwsbrief gerust door aan andere mogelijke geïnteresseerden. Mocht u op de verzendlijst willen blijven of er juist vanaf willen, geef dit dan door via bovenstaand e-mailadres.